

RAPPORT D'ACTIVITÉ



SOMMAIRE

Éditorial	3
AXE 1 : AMÉLIORER LA QUALITÉ DE LA DÉCISION	5
Le cycle national 2025	5
La promotion 2025	5
Les ateliers du cycle national 2025	8
La clôture officielle du cycle national 2025	9
Impact sur les pratiques de décision	10
La certification de compétence	10
“mobiliser la démarche scientifique dans la prise de décision à forts enjeux”	10
Universités territoriales et formations sur mesure	12
Université territoriale : la transition démographique en Bretagne : quels défis et leviers pour l'action publique ?	12
Renforcer les compétences des dirigeants territoriaux par le dialogue science–action publique	15
AXE 2 : ALIMENTER LE DÉBAT PUBLIC	16
Les instances de l'IHEST	16
Rendre accessibles les savoirs pour éclairer largement la décision	17
La chaîne de podcast “Décider avec les sciences”	17
Le Rapport de la promotion 2025	18
Les rapports d'auditeurs et le réseau de partenaires constituent le prolongement de la mission de l'IHEST, en donnant une traduction concrète aux réflexions travaillées dans les formations et les travaux des conseils. Les rapports d'auditeurs permettent d'explorer en profondeur des sujets souvent complexes, en croisant regards scientifiques, expériences professionnelles et ancrage territorial, tandis que les partenaires – institutions de recherche, collectivités, entreprises, associations, médias – apportent leurs expertises, leurs terrains et leurs publics. Ensemble, ils contribuent à diffuser plus largement les connaissances produites ou mobilisées par l'IHEST, à renforcer la qualité de la décision et à structurer un écosystème d'acteurs capables de faire vivre, dans la durée, le dialogue entre sciences, décision et société.	18
Un réseau de partenaires experts	19
AXE 3 : DÉPLOYER LA MISSION DANS LES TERRITOIRES	20
Structuration du réseau des alumni	20
Création de la délégation Bretagne	20
Création de la délégation Occitanie	21
Création de la délégation Centre-Val de Loire	21
Première réunion des délégations en Occitanie	23
Les actions du réseau des auditeurs	
Partenariat stratégique : Séminaire Art, Sciences et Technologies	23
Un petit livre collectif à partir de l'abécédaire...	25
Conclusion	26

Éditorial

En 2025, l'IHEST a poursuivi et amplifié une ambition simple et exigeante : participer à améliorer la qualité de la décision publique et privée par la prise en compte des connaissances scientifiques. Tout au long de l'année, cette ambition s'est incarnée dans des parcours de formation, des espaces de débat et des actions menées au plus près des territoires, là où se construisent concrètement les politiques publiques et les stratégies d'entreprise.

Cette année a confirmé combien la relation entre science, décision et société constitue une condition de la qualité de la décision. Face à la complexité des transitions à l'œuvre, aux controverses qui traversent le débat public et aux incertitudes qui pèsent sur l'action, l'IHEST a offert à des responsables venus de tous horizons un temps de recul, d'ouverture et de confrontation des points de vue. À travers le cycle national, les universités territoriales, les séances de travail avec les conseils de l'Institut et les productions des auditeurs, l'IHEST s'est attachée à faire vivre une démarche : croiser les disciplines, articuler expertises et expériences, débattre des enjeux et faire émerger des horizons partagés de l'intelligence collective..

En 2025, l'Institut a également consolidé son rôle d'acteur du débat public sur les enjeux « dans l'angle mort » : ceux qui peinent à trouver une place dans les controverses médiatiques, ou qui mettent à l'épreuve nos catégories habituelles de pensée. Les travaux du Conseil scientifique et du Conseil d'orientation, la production de contenus

(podcast, vidéos, rapports), les rencontres avec un large éventail d'acteurs ont permis de mettre en discussion des sujets sensibles, émergents ou insuffisamment instruits, en donnant toute leur place aux connaissances scientifiques.

Enfin, l'année a marqué une nouvelle étape dans le déploiement de la mission de l'IHEST dans les territoires. Le réseau des alumni, structuré en délégations, a multiplié les initiatives pour faire vivre la relation sciences / décision / société au plus près des réalités locales : rencontres, visites, débats, coopérations avec les collectivités, les universités, les acteurs économiques et associatifs. Ce maillage territorial permet à la fois de diffuser les connaissances agrégées par l'Institut et de faire remonter vers lui les enjeux et les inspirantes des territoires, enrichissant ainsi les travaux menés au niveau national.

Le rapport d'activité 2025 propose un regard resserré sur cette dynamique, en suivant le fil de la mission de l'IHEST: améliorer la qualité de la décision par la prise en compte des connaissances scientifiques, alimenter le débat public sur les enjeux dans l'angle mort, et déployer cette mission dans les territoires. Il donne à voir des réalisations, des trajectoires et des coopérations, tout en renvoyant, par des liens et des ressources complémentaires, à celles et ceux qui souhaiteront approfondir tel ou tel aspect. Ce rapport d'activité est l'occasion, pour nos partenaires, nos auditeurs et l'ensemble de nos interlocuteurs, de mesurer ce que nous avons accompli ensemble en 2025 et de se projeter avec nous dans les projets à venir.



IHEST

METTRE LES SCIENCES EN DIALOGUE AVEC LA DÉCISION, AU SERVICE DE LA SOCIÉTÉ

SCIENCES

Apports croisés des connaissances issues de toutes les disciplines, démarches scientifique, analyses des controverses.



DÉCISION

Traduction des apports dans les politiques publiques, stratégies privées, projets de territoires et des organisations

SOCIÉTÉ

Aspirations des citoyens, des acteurs qui la composent, projet de société



AXE 1 : AMÉLIORER LA QUALITÉ DE LA DÉCISION

En 2025, le cycle national, les universités territoriales et les dispositifs de formation sur mesure ont permis à des décideurs issus d'horizons très variés de prendre du recul, de rencontrer des chercheurs, de confronter leurs pratiques et d'expérimenter la démarche scientifique comme ressource pour l'action. Cet axe revient sur les principaux temps forts de ces formations, les compétences développées et les transformations qu'elles ont suscitées dans les organisations.

Le cycle national 2025

Le cycle national 2025 de l'IHEST a eu pour thème « Usages des terres et des mers : quelles trajectoires pour quelle société ? ».

Développement des villes, de l'habitat, développement économique, réindustrialisation, politique énergétique, d'approvisionnement en minéraux, en eau, souveraineté, politique agricole, politique alimentaire, protection de la biodiversité, des forêts, des paysages, stockage du CO2 l'ensemble de ces sujets au cœur de l'actualité ont en commun de poser une même question, celle de la compétition entre les usages des espaces et des ressources naturelles.

Chacun de ces enjeux, aujourd'hui bien présents

dans le débat public, fait l'objet d'orientations de politiques, d'objectifs chiffrés, d'élaboration de modèles économiques par les acteurs privés, de financements massifs, mais traités de manière indépendante.

C'est cet enjeu transversal, aux différentes parties prenantes publiques et privées de la société, identifié comme prioritaire par le conseil scientifique de l'IHEST, que le cycle national s'est attaché à étudier une année durant en explorant la question : quelles trajectoires pour quelle société ?

LES SESSIONS THÉMATIQUES EN 2025 :

- Séminaire d'intégration : partager un socle commun de connaissances
- Session 2 : Tensions entre usages des sols et capacité de régénérescence du vivant
- Session 3 : Quelle évolution du droit face aux nouveaux enjeux ?
- Session 4 : Les Pays-Bas : étude de cas
- Session 5 : Gouvernance, modalités de délibération et coopérations innovantes
- Session 6 : La Région Bretagne : étude de cas
- Session 7 : Compléments d'enquête
- Session 8 : Clôture du cycle national de formation

La promotion 2025

La promotion 2025 du cycle national de l'IHEST se compose de **45 auditrices et auditeurs**. Elle se caractérise par une **parité exemplaire**, de 22 femmes et 23 hommes. Les profils retenus assurent l'équilibre entre expérience confirmée et dynamisme.

Le groupe se caractérise par une **diversité professionnelle** marquée par une place de la recherche et de l'enseignement supérieur équilibrée par des représentants des secteurs privé, public et de la société civile.

• **Une richesse de profils interdisciplinaires**

La force de cette promotion réside dans la **diversité des secteurs professionnels** représentés, favorisant le croisement de regards :

• **Recherche et Enseignement supérieur (53,3 %)** : incluant des profils de chercheurs, d'enseignants-chercheurs et d'experts issus d'organismes comme le CNRS, le CEA, l'INSERM ou diverses universités.

• **Entreprise (20 %)** : avec des cadres de grands groupes (L'Oréal, Sanofi, Nestlé, Arianegroup) ainsi que des représentants de PME-PMI et d'ETI.

• **Société civile (15,6 %)** : regroupant des élus (député, maire), des acteurs des médias, des syndicalistes et des responsables associatifs.

• **Administration et Gestion publique (11,1 %)** : comprenant des décideurs issus de ministères (Défense, Transition écologique) et d'agences nationales.

• **Une empreinte territoriale affirmée**

Cette année marque une étape importante dans l'ancrage territorial de l'IHEST. Pour la première fois, **une majorité des auditeurs (51 %) provient de régions hors Île-de-France**, contre seulement 38 % pour l'ensemble du réseau historique des

alumni. Cette diversité géographique est portée par le dynamisme des délégations régionales, notamment dans le **Grand Est** (7 auditeurs), mais s'étend également à la Guyane et à des organisations internationales comme le CERN.

• **Ambitions et objectifs : Décrypter la complexité**

Les membres de la promotion 2025 partagent une volonté commune de répondre aux **défis contemporains majeurs** (environnement, gestion des ressources, fiabilité de l'information) à travers plusieurs leviers stratégiques :

• **Le décroisement des savoirs** : dépasser les approches disciplinaires pour appréhender la complexité.

• **L'intelligence collective** : confronter les points de vue pour élaborer des solutions systémiques, innovantes et durables.

• **L'intégration des sciences dans la décision** : renforcer le lien entre expertise scientifique et politiques publiques ou stratégies d'entreprise.

Focus • Voyage d'études à Brest



Comment relier la science, la société et la décision politique pour l'avenir de l'océan ?

Lors de la session 6 du Cycle national 2025 – "Entre terre et mer" a conduit la promotion à Brest du 8 au 10 septembre, au cœur d'un territoire maritime riche de dynamiques scientifiques, économiques et environnementales.

Cette session a permis de saisir toute la complexité et la richesse d'un espace où se rencontrent savoirs scientifiques, pratiques professionnelles et enjeux sociétaux, à l'échelle locale comme internationale.

 **Podcast • Science, territoire et décision : l'exemple de la zone atelier de Brest**

Alors que les crises climatiques et biodiversitaires s'intensifient, une question centrale émerge : comment repenser l'usage que nous faisons des terres et des mers pour construire une société résiliente et harmonieuse avec son environnement ? Les solutions fondées sur la nature comme la restauration de récifs, la protection de zones humides ou la gestion intégrée de bassins versants offrent des pistes concrètes. Mais leur mise en œuvre soulève des défis.

Comment les coconstruire avec les acteurs locaux ? Comment les financer et les généraliser ? Et comment s'assurer qu'elles bénéficient à tous ?

Dans le cadre du cycle national de formation consacré à l'usage des terres et des mers, les auditeurs et auditrices de l'IHEST se sont déplacés à Brest pour comprendre comment les acteurs locaux font face aux défis de la transition écologique et à la crise climatique. Dans ce cadre, ils ont rencontré plusieurs scientifiques.

Parmi eux, Stéphane Pouvreau, chercheur à l'Ifremer, spécialiste de la restauration écologique en milieu marin, et Olivier Ragueneau, directeur de recherche au CNRS et coordinateur des zones ateliers des laboratoires vivants où chercheurs, élus et citoyens expérimentent des solutions innovantes pour les sociétés et les écosystèmes. Nous vous proposons une interview de ces 2 chercheurs pour comprendre avec eux comment des solutions fondées sur la nature peuvent permettre de transformer durablement les territoires et quels sont les défis de gouvernance et de financement qu'elles impliquent.

Ecouter le podcast



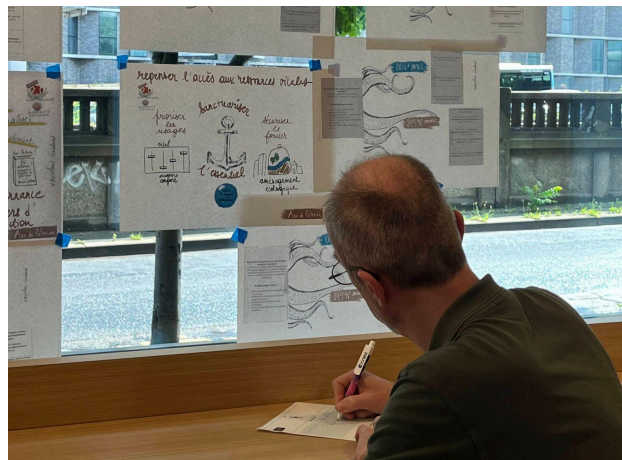


Les ateliers du cycle national 2025

En 2025 les ateliers se sont déroulés entre mars et octobre. Cette enquête est conduite dans le cadre du cycle national sur 28 jours et des temps de travail entre les séances (7 journées). Elle a vocation à conforter les dynamiques de travail collaboratif, à mobiliser l'intelligence collective entre les auditeurs, à permettre une analyse des dynamiques d'acteurs à l'œuvre dans les rapports sciences-société-décision, à apprendre à gérer des controverses et rechercher des consensus entre acteurs aux intérêts très divergents. Cela nécessite un travail d'investigation, une « enquête » menée au cours du cycle, à travers 8 sessions dont deux « études de cas » aux Pays-Bas et à Brest.

Ce cadre assure la rencontre d'un certain nombre de scientifiques et parties prenantes. À l'issue de chaque session, une journée de travail en ateliers permet aux auditeurs de partager des constats et d'effectuer des préconisations pour éclairer la prise de décision. Le jour de la clôture du cycle national, les auditeurs présentent leurs travaux devant un jury, rassemblé par l'IHEST.

2025 a marqué un changement de méthode dans le déroulé des exercices d'intelligence collective. Les auditeurs ont été invités à tous travailler sur le même thème: celui du cycle, accompagnés par des professionnelles du design thinking, de la coopération et de l'enquête journalistique.



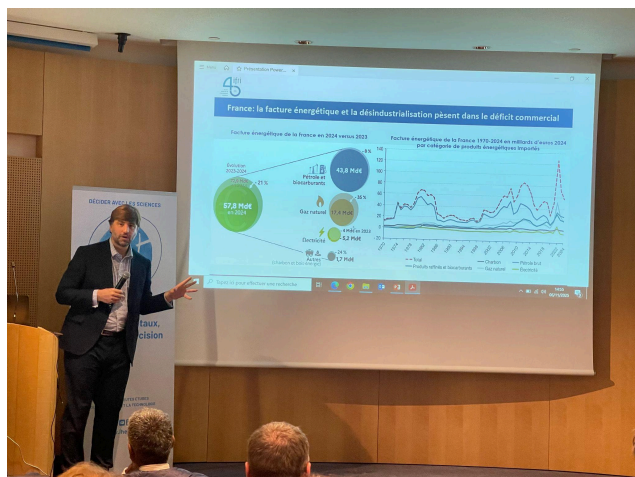
La clôture officielle du cycle national 2025

Le 6 novembre 2025, s'est tenue la dernière session du cycle national 2025 de l'IHEST "Usage des terres et des mers : quelles trajectoires pour quelle société ?"

Cette journée a été organisée autour de différents temps forts : la présentation orale du rapport des auditeurs, fruit de plusieurs mois de travail alliant auditions de scientifiques, de parties prenantes, ateliers collaboratifs, devant les membres du jury : Sandrine JOSSO, députée de Loire-Atlantique, auditrice IHEST promotion Hedy Lamarr 2023, Anne Ruas, directrice de recherche en géomatique et environnement, Université Gustave Eiffel, Nicolas Sabouret, professeur à l'Université Paris-Saclay, directeur de la Graduate School d'Informatique et Sciences du numérique. Ce rapport a été décliné en quatre formats adaptés à différents publics, afin de maximiser son impact. La promotion Anita Conti a présenté ses travaux devant les membres du CESE le 14 janvier 2026. L'intégration des auditeurs et



auditrices dans le réseau alumni, avec la présentation des délégations régionales et la mise en valeur de la richesse des échanges et collaborations à venir.



Enfin, un pont entre le thème du cycle 2025 et celui du cycle 2026 a été tissé, avec la conférence de Marc-Antoine Eyl-Mazzega (Directeur du Centre Énergie et Climat, IFRI) consacrée à la place des enjeux énergétiques dans la souveraineté. Marc-Antoine Eyl-Mazzega a présenté une analyse approfondie des enjeux actuels : dépendances géopolitiques, rôle des grandes puissances, défis industriels européens et perspectives de résilience. Une intervention structurante pour mieux comprendre les dynamiques énergétiques et géopolitiques du XXI^e siècle.

Regarder la conférence :



Impact sur les pratiques de décision

La certification que délivre l'IHEST s'adresse aux cadres supérieurs, décideurs des organismes publics et privés, du monde associatif et aux personnes engagées en politique. Elle atteste de leur compétence à s'appuyer, dans leur contexte professionnel, sur la démarche scientifique pour comprendre des situations complexes en ayant recours aux sciences et prendre leurs décisions en fonction des enjeux systémiques identifiés.

La certification se centre sur la validation de compétences leur permettant de : mettre en place des organisations de travail en intelligence collective, de réaliser l'analyse transverse de situations complexes dans lesquels les enjeux sont

à la fois scientifiques, technologiques et sociétaux ; de mesurer les risques et impacts des changements technologiques pour les parties prenantes ; de prendre en compte les controverses ; de réaliser une synthèse de ces éclairages en utilisant son esprit critique. Les auditeurs et auditrices de la promotion 2025 qui le souhaitent ont eu la possibilité, à l'issue de leur parcours de formation, d'obtenir la certification de la compétence "Mobiliser la démarche scientifique dans les prises de décisions à forts enjeux", reconnue par France Compétences. Cette année, 17 auditeurs et auditrices ont choisi d'obtenir cette certification, les épreuves se dérouleront de février à mars 2026.

La certifications de compétence

“mobiliser la démarche scientifique dans la prise de décision à forts enjeux”

Elle comprend 5 compétences liées à l'exercice de fonctions de direction et de management dans un contexte stratégique qui nécessite de mobiliser un éclairage par les sciences et des approches transverses :

Compétence 1 : Conduire l'analyse d'une problématique à forts enjeux sociaux et technologiques en s'appuyant sur les démarches scientifiques et leurs résultats, en mobilisant un réseau d'experts adaptés en vue d'élaborer un diagnostic se basant sur des faits scientifiquement validés.

Compétence 2 : Anticiper, dans le cadre de la problématique analysée, les impacts d'une innovation scientifique ou technologique pour prendre en compte les risques, opportunités et répercussions, au regard des enjeux économiques, sociaux et environnementaux, et en intégrant les débats ou crises associés, les controverses, les dimensions éthique

Compétence 3 : Exercer son esprit critique en évaluant et acceptant de questionner ses certitudes pour pondérer la valeur des informations collectées sur un problème professionnel complexe, pour objectiver l'analyse d'une situation et son contexte global, afin de construire une réflexion innovante au profit d'une décision ou d'une recommandation et d'apporter des perspectives nouvelles aux défis systémiques émergents dans les organisations.

Compétence 4 : Présenter avec assertivité une analyse critique traitant d'une problématique en maîtrisant les fondamentaux de la communication afin de convaincre.

Compétence 5 : Mobiliser ses capacités individuelles au service de l'intelligence collective en s'appuyant sur les connaissances, l'expertise scientifique et technologique et sur la démarche scientifique pour délibérer et décider collectivement des solutions possibles et de recommandations adaptées.

Verbatims de la promotion Anita Conti

“Je suis satisfaite de l'effet produit sur ma façon de penser. Le fait de ne plus être dans la "généralité" de propos, mais d'étayer ses interventions avec des exemples concrets, des chiffres etc ... Je suis montée en compétences sur la thématique de la transition écologique qui était pour moi un domaine important mais sur lequel je n'avais qu'une connaissance limitée.”

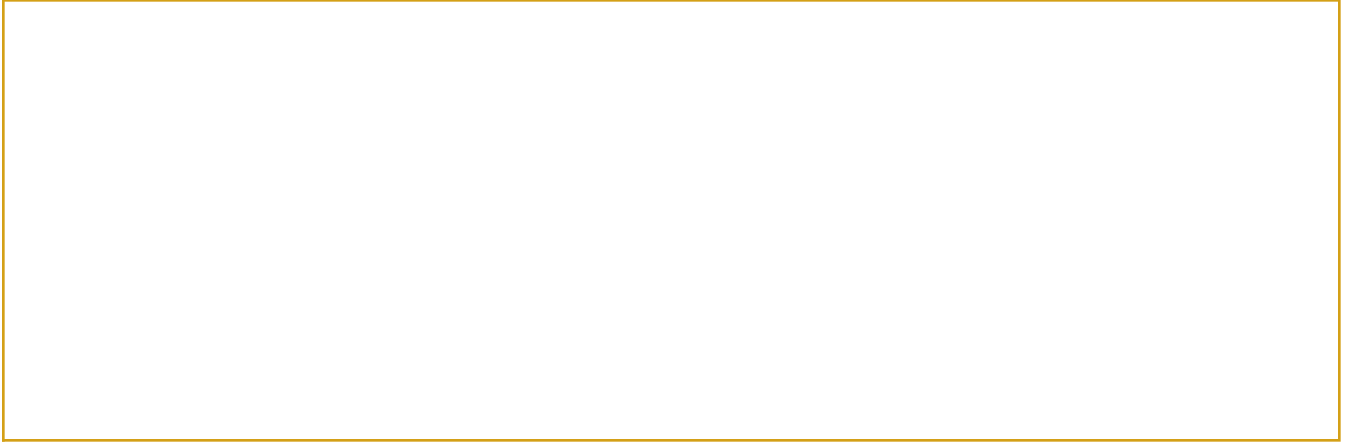
“J'ai considérablement élargi mon champ de réflexion sur la société grâce au cycle national ; mon discours a pris de la profondeur sur les différents domaines abordés et j'ai fait la connaissance d'auditrices et auditeurs remarquables. Je sais que je tirerai profit de cette richesse à l'avenir.”

“Cette diversité des parcours a permis non seulement de croiser les regards, mais aussi de créer un climat de confiance et de respect mutuel, propice à la production d'un travail sincère, exigeant et profondément ancré

dans la réalité. Chacun a pu apporter sa part, ses doutes, ses convictions, et contribuer à une dynamique collective où l'alchimie humaine a joué un rôle tout aussi déterminant que la rigueur méthodologique. C'est finalement cette alliance entre exigence scientifique, expérience de terrain et intelligence collective qui fait, à



mes yeux, la singularité de l'IHEST. “



Universités territoriales et formations sur mesure

Université territoriale : la transition démographique en Bretagne : quels défis et leviers pour l'action publique ?

Le format Université territoriale de l'IHEST offre à des élus, cadres territoriaux et acteurs locaux un temps de travail intensif pour intégrer les connaissances scientifiques au cœur des stratégies de territoire. En croisant apports de chercheurs, retours d'expérience d'autres collectivités et analyses de cas concrets, elle permet de mieux appréhender les transitions écologiques, sociales et économiques à l'échelle locale, d'identifier les angles morts des politiques publiques et de construire des trajectoires d'action robustes. Pensée comme un espace de dialogue entre sciences et décision, l'université territoriale aide les participants à enrichir leurs diagnostics, à outiller leurs choix et à renforcer les coopérations entre institutions, acteurs économiques et société civile dans leurs territoires.

La Bretagne connaît une transition démographique majeure : baisse de la natalité, vieillissement de la population, recomposition des territoires et nécessité de maintenir la cohésion sociale. Moins visible que les transitions climatique ou numérique, elle n'en transforme pas moins en profondeur les politiques publiques régionales.

- Retours d'expérience d'autres territoires afin d'identifier des pistes d'adaptation déjà mises en place.
- Identification de leviers d'action pour une Bretagne attractive, solidaire et innovante, en matière d'aménagement, de mobilité, de formation et de services à la population.

Les 12 et 13 novembre 2025, la Région Bretagne et l'IHEST ont co-organisé l'Université territoriale à l'Hôtel de Courcy (Rennes), pour deux jours de réflexion concrète autour de trois grands axes :

- Apports de chercheurs à horizon 2050 pour mieux comprendre les dynamiques démographiques à l'œuvre.

Élus locaux, cadres dirigeants de collectivités, chercheurs, étudiants et acteurs socio-économiques ont participé à cette université territoriale pour construire des réponses collectives aux défis démographiques bretons.



Podcast • Comment la science et les territoires anticipent-ils la transition démographique ? L'exemple de la Région Bretagne

Longtemps reléguée au second plan, la transition démographique s'impose aujourd'hui comme une brique transversale des politiques publiques, au même titre que les transitions climatiques et numériques. Partout en Europe, le constat est sans appel : baisse de la natalité, vieillissement accéléré de la population, et des dynamiques territoriales contrastées qui risquent de creuser les inégalités entre les territoires.

Pourtant, la Bretagne reste une région dynamique, marquée par un esprit de coopération historique, un secteur agroalimentaire structurant, et une volonté forte de cohésion territoriale. Comme partout, il y a moins de naissances, cependant la croissance démographique se poursuit, grâce au solde migratoire. Mais jusqu'à quand ? Les projections de l'INSEE sont claires : d'ici 2050, l'Ille-et-Vilaine, Brest et le littoral morbihannais continueront d'attirer des habitants, tandis que des zones comme le sud-ouest finistérien ou le Centre-Bretagne feront face à un vieillissement marqué, voire à une perte de population. Ces évolutions interrogent le modèle breton, fondé sur l'équilibre entre les territoires et la solidarité intergénérationnelle.

Dans un contexte de contraintes budgétaires accrues pour les collectivités, comment la Bretagne peut-elle anticiper ces bouleversements ? Comment repenser l'aménagement du territoire, les services publics, l'attractivité économique, ou encore les mobilités, pour éviter un décrochage entre les zones dynamiques et celles en difficulté ? Comment garantir une offre de formation équitable et adapter les services de santé et d'accompagnement à une population vieillissante ?

En réunissant des élus, des chercheurs et des acteurs socio-économiques, l'objectif de cette université territoriale était de comprendre les enjeux, d'analyser les impacts sur les politiques publiques, et surtout, d'identifier des pistes d'action concrètes pour construire une Bretagne solidaire, attractive et résiliente face à ces défis.

Ecouter le podcast



Témoignage de François Bost, grand témoin de l'Université territoriale à Rennes

François Bost, professeur de géographie économique et industrielle à l'Université de Reims Champagne-Ardenne (URCA), directeur du Laboratoire Habiter – il a consacré l'essentiel de ses travaux aux relations entre entreprises et territoires dans le contexte de mondialisation.

– *Pour commencer, pouvez-vous rappeler les circonstances qui vous ont amené à participer à cette Université territoriale organisée par l'IHEST et la Région Bretagne ?*

François Bost : À l'origine, il y eut une première rencontre avec l'équipe de l'IHEST, en décembre 2022, à l'occasion d'une Université Territoriale organisée à Rouen sur le thème de l'« Industrie zéro carbone en 2050 ». J'avais eu la bonne idée de m'inscrire pour la totalité de l'événement qui se tenait sur deux jours : j'y intervenais et plutôt que de repartir aussitôt après ma communication faite, comme nous y contraind parfois nos agendas, je suis resté jusqu'au bout en plus d'avoir assisté au tout début. Ce fut pour moi une opportunité de rencontrer non seulement des universitaires d'autres disciplines que la mienne – la géographie – mais aussi des élus, des représentants de collectivités locales et territoriales. Bref, j'ai eu l'impression de faire du terrain. Or, pour un géographe, c'est toujours instructif. Dans un temps très ramassé, d'une manière conviviale qui plus est, j'ai pu rencontrer des acteurs du territoire, dont certains avec qui j'ai pu continuer à échanger – je les ai interrogés sur ce qu'ils faisaient et ils m'ont adressé des documents et/ou des articles.

J'ai réitéré l'année dernière, en décembre, à Chalon-sur-Saône – dans le cadre d'une conférence-débat organisée avec le Grand-Chalon sur le thème « Transformation des territoires et adaptation des sociétés à la transition climatique ». Je me souviens d'en être reparti avec le sentiment de faire désormais partie du panel de chercheurs avec qui l'IHEST poursuit une collaboration au long cours. Pour preuve, la confiance qu'il m'a manifesté cette année en me proposant le rôle du Grand témoin de cette nouvelle Université territoriale programmée à Rennes. J'ai retrouvé le même esprit que lors des rencontres précédentes, de sorte qu'on pourrait parler d'un "ADN" IHEST avec ses rencontres extrêmement bien organisées et la diversité de ses intervenants – universitaires, élus, représentants de la société civile, ... -, tous invités à croiser leurs regards.

[Les statistiques au crible du géographe. Propos recueillis par Sylvain Allemand, 21 novembre 2025](#)

Renforcer les compétences des dirigeants territoriaux par le dialogue science-action publique

En 2025, l'IHEST a contribué à la programmation du Rendez-vous des dirigeants territoriaux (ETS) des 10 et 11 décembre à Strasbourg, organisé par l'INET–CNFPT. Depuis près de trois décennies, ces rencontres offrent un espace de réflexion collective sur les grands enjeux de l'action publique locale, en particulier sur la relation entre élus et cadres dirigeants, deux figures centrales du pilotage territorial.

Dans ce cadre, l'IHEST a proposé l'intervention de Philippe Breton, politologue, psychanalyste et professeur émérite à l'Université de Strasbourg, lors d'une table ronde consacrée au renforcement du dialogue entre élus et dirigeants comme levier d'efficacité de l'action publique. Cette contribution a permis d'éclairer, par le prisme des sciences humaines et sociales, les conditions d'un échange de qualité au service de la décision et de la mise en œuvre des politiques locales.

L'Institut a également invité David Chavalarias, directeur de recherche au CNRS (CAMS – EHESS) et directeur de l'Institut des systèmes complexes de Paris Île-de-France, pour une table ronde consacrée au pilotage de l'action publique et à la communication à l'ère des réseaux sociaux. Ses apports ont permis d'analyser les dynamiques informationnelles contemporaines et leurs effets sur la relation entre institutions, élus, cadres dirigeants et citoyens, dans un contexte de transitions multiples, de fortes attentes démocratiques et de contraintes budgétaires.

Par cette participation, l'IHEST a contribué à nourrir la réflexion des dirigeants territoriaux sur leurs postures professionnelles, la coopération de confiance avec les élus et les conditions d'une action publique locale à la fois efficace et fidèle à l'expression démocratique.

AXE 2 : ALIMENTER LE DÉBAT PUBLIC

Les grandes controverses publiques laissent souvent dans l'ombre des enjeux décisifs, moins visibles médiatiquement mais déterminants pour l'avenir. En 2025, l'IHEST a poursuivi le travail engagé avec son Conseil scientifique et son Conseil d'orientation pour identifier ces « angles morts » et les porter dans le débat public, en s'appuyant sur des travaux collectifs, des rencontres et une production éditoriale diversifiée. Cet axe met en lumière plusieurs de ces thèmes, les formats mis en œuvre pour les rendre discutables (rapports, contenus audio et vidéo).

Les instances de l'IHEST

Les travaux du Conseil scientifique (CS) et du Conseil d'orientation (CO) occupent une place centrale dans la manière dont l'IHEST identifie, problématise et met en débat les grands enjeux scientifiques et sociétaux contemporains. Ils permettent de repérer des questions encore peu visibles dans l'espace public, d'en clarifier les termes, d'en éclairer les termes et d'outiller la

décision en s'appuyant sur la pluralité des disciplines et des expériences. En réunissant chercheurs, experts, responsables publics et acteurs de terrain, le CS et le CO contribuent à construire des regards croisés sur les transitions en cours, les tensions qu'elles génèrent et les choix qu'elles supposent.



Rendre accessibles les savoirs pour éclairer largement la décision

La chaîne de podcast “Décider avec les sciences”

En 2025, la saison 3 du podcast **Décider avec les sciences** a poursuivi l'ambition de rendre les savoirs accessibles pour éclairer la décision sur les grands enjeux contemporains, en s'adressant d'abord aux décideurs, cadres, chercheurs, enseignants, journalistes et étudiants, mais aussi aux citoyens curieux engagés dans le débat public. Chaque épisode propose un dialogue exigeant et accessible entre experts et acteurs de terrain, pour mieux articuler science, innovation, démocratie et territoires.

L'intention éditoriale 2025

En 2025, l'intention éditoriale de la chaîne de podcast était de mettre en avant des sujets au croisement des transitions écologique, technologique, démocratique et territoriale, en cohérence avec les travaux de l'IHEST et le thème du cycle national 2025. Donner la parole à des chercheurs, élus, praticiens et acteurs de terrain, pour croiser analyses scientifiques, retours d'expérience et enjeux de mise en œuvre des décisions. Proposer des formats courts et accessibles, permettant à un public de décideurs et de citoyens engagés de s'approprier rapidement des notions complexes et leurs implications pour l'action.

Podcasts publiés en 2025 – Saison 3 - 16 épisodes

- Capture et stockage du carbone : espoirs, défis et implications géopolitiques – 08/01/2025.
- La transition écologique : un défi pour la démocratie ? – 21/01/2025.
- IA en santé : comment l'Intelligence Artificielle transforme la médecine – 05/02/2025.
- Jeux, fiction et transition écologique : responsabilisation et imaginaires – 18/02/2025.
- Données d'observation de la Terre : comment les recueillir et les utiliser – 04/03/2025.
- Pollution plastique : comprendre la science pour des décisions responsables – 25/03/2025.
- Climat, territoires et réindustrialisation : les nouveaux défis – 09/04/2025.
- La biodiversité impensée : la crise, les conséquences, les solutions – 30/04/2025.
- Grands fonds marins : biodiversité, minerais et enjeux pour l'avenir – 21/05/2025.
- Le bouclage biomasse : défis et solutions – 24/06/2025.
- L'agroécologie : défis et collaborations pour une agriculture résiliente – 24/07/2025.
- Gouvernance participative et enjeux climatiques : l'exemple de l'Académie du climat – 05/08/2025.
- Éclairer la décision : entre science et participation citoyenne – 23/09/2025.
- Science, territoire et décision : l'exemple des zones ateliers de Brest – 21/10/2025.
- Lobbies et démocratie : influence et régulation en France – 25/11/2025.
- Comment la science et les territoires anticipent-ils la transition démographique ? L'exemple de la Région Bretagne – 11/12/2025.

Découvrir la chaîne “Décider avec les sciences”



Le Rapport de la promotion 2025

Les rapports d'auditeurs et le réseau de partenaires constituent le prolongement de la mission de l'IHEST, en donnant une traduction concrète aux réflexions travaillées dans les formations et les travaux des conseils. Les rapports d'auditeurs permettent d'explorer en profondeur des sujets souvent complexes, en croisant regards scientifiques, expériences professionnelles et ancrage territorial, tandis que les partenaires – institutions de recherche, collectivités, entreprises, associations, médias – apportent leurs expertises, leurs terrains et leurs publics. Ensemble, ils contribuent à diffuser plus largement les connaissances produites ou mobilisées par l'IHEST, à renforcer la qualité de la décision et à structurer un écosystème d'acteurs capables de faire vivre, dans la durée, le dialogue entre science, décision et société.

La promotion Anita Conti a proposé de valoriser son enquête en quatre formats destinés à différents publics cibles :

- une note d'analyse
- des fiches mesures dédiées aux élus communaux,
- des fiches actions destinées aux acteurs territoriaux (collectivités territoriales, services déconcentrés, établissements publics en région),
- un portail agrégateur de kits d'animation pour la société civile, notamment les associations locales.

Le fil rouge entre les quatre supports (note d'analyse, fiches élus et fiches collectivités et portail) repose sur les idées forces consolidées par l'ensemble de la promotion lors de plusieurs sessions d'intelligence collective.

- **La note de synthèse**

Cette première partie du rapport est une note d'analyse qui aborde la question centrale de la compétition entre les usages des espaces et des ressources naturelles des terres et des mers, un enjeu transversal jugé prioritaire. Face à l'urgence climatique et à l'effondrement de la biodiversité, qui menacent l'habitabilité de la planète, un changement de paradigme et le déploiement d'un nouveau modèle de société sont jugés nécessaires.

L'objectif principal est de définir des trajectoires pour la préservation et la régénération du vivant, en agissant « en harmonie avec les terres et les mers, dans les limites planétaires et dans un esprit d'équité », afin de construire une habitabilité juste, responsable et soutenable.

Les travaux menés ont abouti à 26 recommandations, structurées autour de sept grandes parties, qui dessinent les trajectoires pour ce nouveau modèle de société

- **Les fiches actions destinées aux acteurs territoriaux**

Cette seconde partie du rapport comprend dix fiches adressées aux acteurs territoriaux.

Ces fiches constituent l'ouverture actionnable du rapport. Elles ont été pensées pour être adressées aux acteurs des territoires que sont les

administrations locales, établissements publics, agences, et plus largement à tout acteur territorial (métropole et outre-mer) confronté aux conflits d'usage des terres et des mers.

- **Les fiches mesures destinées aux élus**

Cette troisième partie du rapport comprend dix fiches adressées aux élus locaux.

Les élus sont les garants pour la bonne déclinaison de ces plans au niveau local, mais aussi de la prise

en compte des spécificités territoriales. La remontée des problématiques locales et la diffusion des solutions issues des territoires est une clé du

succès de ces politiques. Les solutions de restauration de la nature existantes et des cycles vertueux peuvent être initiés au niveau local.

- **Kit d'animation**

Le quatrième format proposé par la promotion Anita Conti est un portail agrégeant des outils d'animation existants et centrés sur les usages des terres et des mers. L'objectif est d'éduquer et acculturer les citoyens tout au long de la vie sur les usages des terres et des mers en diversifiant les dispositifs pédagogiques.

Les thématiques abordées vont du climat à la biodiversité, en passant par l'agriculture durable, la gestion de l'eau et l'économie circulaire.

La sélection privilégie les approches collaboratives et la pédagogie active, afin de favoriser la compréhension et l'action collective face aux défis environnementaux.

À partir de cette base, un portail dynamique et ergonomique a été développé pour proposer des kits d'animations personnalisés (temps, thème et type de public). Il est à noter que ne sont retenus que les kits répondant à des critères de fiabilité.

Consulter le rapport de la promotion Anita Conti



Un réseau de partenaires experts

Dans le cadre de sa mission, l'IHEST œuvre à l'amélioration de la qualité de la décision publique et privée. Cette action repose sur la prise en compte des apports croisés des sciences, des grands enjeux de société et des problématiques dans l'angle mort du débat public. La réflexion sur la méthode d'identification et sa mise en œuvre ont été un axe important de l'activité de l'IHEST en 2025. L'identification s'effectue d'une part à travers la diversité, la complémentarité et l'excellence des expertises réunies au sein du conseil scientifique et du conseil d'orientation. Elle est complétée par une démarche d'enquête continue et structurée. Celle-ci débute par une veille permanente des lieux de production de savoirs. Là encore, la diversité est garante de la qualité. Sont ainsi concernés les organismes de recherche et les universités, mais

aussi les associations d'élus, les organisations professionnelles, les associations d'entreprises, les acteurs de la société civile et les think tanks. Une attention particulière est portée aux espaces d'interface entre ces différents acteurs. Cette veille permet d'identifier les principaux lieux d'émergence de savoirs, d'analyses, de prospectives et d'expérimentations. Elle conduit à la rencontre directe avec les acteurs concernés. Ces échanges sont ensuite institutionnalisés dans le cadre de conventions. Celles-ci prévoient l'organisation de rencontres annuelles dédiées au partage des enjeux dans l'angle mort du débat public identifiés par les partenaires dans leur domaine d'expertise. À ce titre, une trentaine de partenaires ont été approchés cette année et sont en cours de signature.

AXE 3 : DÉPLOYER LA MISSION DANS LES TERRITOIRES

La mission de l'IHEST prend tout son sens lorsqu'elle se déploie au plus près des réalités territoriales, là où se croisent les enjeux de transition, de cohésion sociale, d'innovation et de développement économique. En 2025, le réseau des alumni, structuré en délégations, a joué un rôle déterminant dans ce déploiement en initiant et en animant de multiples actions localement. Cet axe retrace le dynamisme de ces délégations, les coopérations engagées avec les acteurs territoriaux et la manière dont les expériences menées sur le terrain viennent nourrir en retour les réflexions conduites au sein de l'Institut.

Structuration du réseau des alumni

Envisagé dès la création de l'IHEST comme un objectif fondateur, le réseau des alumni, fort de près de 800 auditrices et auditeurs, constitue aujourd'hui un vivier de personnalités engagées et actives sur l'ensemble du territoire, prêtes à réinvestir les acquis de la formation au bénéfice de la société. Composé de 800 membres aux horizons socio-professionnels multiples, en France et au-delà, il incarne la diversité des mondes administratifs, économiques, académiques, associatifs et médiatiques, et se structure progressivement en délégations régionales qui ancrent la mission de l'Institut dans les territoires.

Ce réseau est un levier majeur de déploiement de la mission de l'IHEST : il nourrit les travaux de l'Institut, renforce son assise territoriale, contribue au recrutement des promotions, enrichit les formations et les rencontres d'acteurs (séminaires thématiques, universités territoriales, visites, débats). En offrant à l'IHEST une visibilité accrue auprès de communautés au contact des questions émergentes – scientifiques, technologiques ou sociales – il favorise l'émergence de partenariats et de travaux de réflexion sur des sujets de société.

Création de la délégation Bretagne

Cette nouvelle étape dans le développement territorial de l'Institut a été officialisée le 30 janvier 2025, par la signature d'une convention entre la directrice de l'IHEST et le délégué régional, Éric Dufour. Avant même sa formalisation, la délégation

Il est aussi une ressource pour la société : dans leurs différentes sphères d'influence, professionnelles comme personnelles, les auditrices et auditeurs participent à l'appropriation et à la diffusion des sciences, des technologies et de la démarche scientifique, et contribuent à l'animation d'un débat public informé sur les grands enjeux contemporains.

Le dynamisme du réseau des alumni se traduit désormais très concrètement dans les territoires à travers la création et la montée en puissance de délégations régionales. En s'organisant localement, les auditrices et auditeurs font vivre la mission de l'IHEST au plus près des réalités de terrain, en lien avec les acteurs publics, économiques, académiques et associatifs de leurs régions. C'est cette structuration territoriale, et les premières actions qu'elle rend possibles, qui est présentée dans la partie suivante consacrée aux délégations régionales.

Bretagne avait déjà entamé ses travaux.

Le 27 septembre 2024, une première réunion s'est tenue à Brest, à l'Institut universitaire européen de la mer (IUEM), rassemblant chercheurs, élus, responsables universitaires et anciens auditeurs.

Cette rencontre a marqué le point de départ d'une dynamique collective, portée par l'engagement d'acteurs locaux soucieux de faire dialoguer sciences, politiques publiques et société.

La délégation Bretagne est d'ores et déjà impliquée dans plusieurs projets structurants, parmi lesquels :

- l'accueil du voyage d'études de la promotion 2025 à Brest en septembre 2025
- la co-construction de l'Université territoriale à l'initiative du Conseil régional de Bretagne, en lien avec l'IHEST ;

- des échanges en cours avec les universités bretonnes pour développer des formations et des cycles de conférences.

Ces initiatives témoignent d'une volonté partagée d'ancrer durablement la présence de l'IHEST en Bretagne, dans une logique de co-construction avec les acteurs du territoire.

Création de la délégation Occitanie

Le 20 mai 2025, à Montpellier, une étape importante a été franchie pour le développement territorial de l'IHEST. À l'occasion de l'assemblée générale d'Agropolis International — la première depuis l'élargissement de ses statuts — l'IHEST a officialisé la création de sa Délégation régionale Occitanie.

Accueillis par Patrick Caron, co-président d'Agropolis International, auditeur de la promotion Léonard de Vinci 2012-2013 et désormais délégué de l'IHEST Occitanie, cette rencontre marque le lancement d'un nouveau pôle régional basé à Toulouse, au service de l'intelligence collective dans les territoires.

Création de la délégation Centre-Val de Loire

Le 26 novembre 2025, l'IHEST a inauguré sa 5^e délégation régionale en Centre-Val de Loire, lors d'un après-midi d'échanges au BRGM à Orléans. Cette nouvelle délégation fédère les anciens auditeurs de la région et les partenaires locaux autour du dialogue sciences – société – décision.

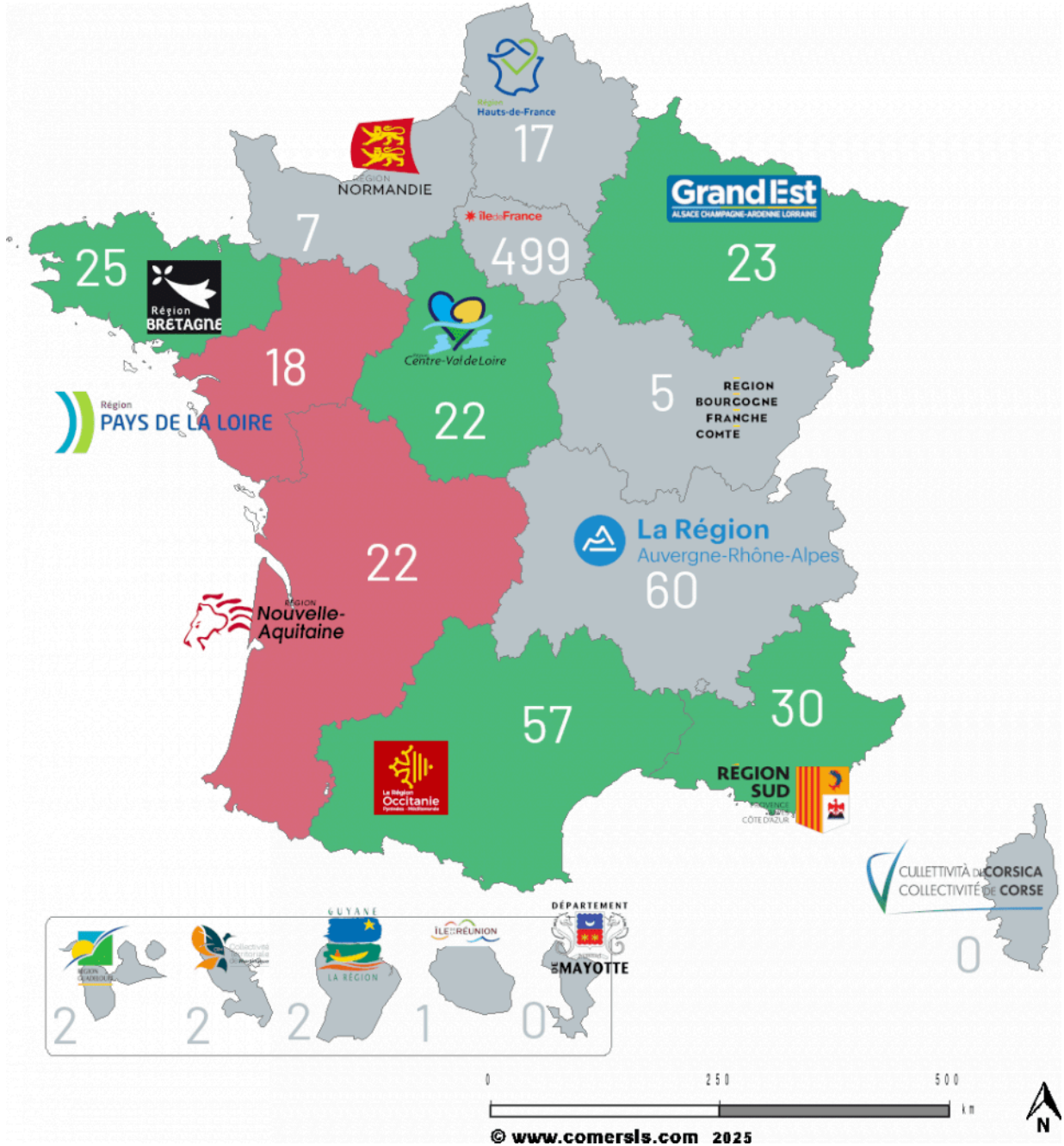
tourisme, agriculture, énergie), le patrimoine culturel et paysager, classé à l'UNESCO, et les perspectives d'avenir pour le bassin ligérien.

La rencontre, ouverte par Catherine Lagneau (PDG du BRGM) et Véronique Balbo Bonneval (Directrice de l'IHEST), a mis à l'honneur la Loire, fleuve emblématique au cœur de territoires en transitions. Une table ronde a permis d'aborder : la gestion durable de l'eau face au changement climatique, la multiplicité des usages de la Loire (navigation,

Coordonnée par Francis Garrido (BRGM), Nathalie Munoz Abad (DEV'UP Centre-Val de Loire) et Guy R. B. Richard (INRAE), la délégation Centre-Val de Loire ambitionne de faire émerger des projets concrets, de favoriser l'intelligence collective et d'accompagner les transitions régionales en croisant savoirs scientifiques et processus de décision. L'IHEST réaffirme ainsi son rôle de passerelle entre science, décision et société dans et par les territoires

“Les délégations régionales favorisent les rencontres, le partage d'informations sur l'IHEST et la diffusion de l'information scientifique et technique au niveau local. Elles sont des passerelles entre la connaissance scientifique et la société, encourageant le débat, l'engagement et la promotion de la science à travers les régions. Elles incarnent l'ambition partagée d'insuffler un esprit scientifique dans le tissu social.”

Jean-Christophe Nguyen-Van-Sang, promotion Hubert Curien 2008-2009, à l'initiative de la délégation IHEST Grand Est en 2018, présente la démarche de création des délégations régionales IHEST.



Première réunion des délégations en Occitanie

La réunion des délégations régionales de l'IHEST a été hébergée dans les locaux du Céréma Méditerranée à l'invitation de Sébastien Wasner. Laure Verneyre directrice de la direction territoriale

Méditerranée du Cerema est venue accueillir les représentants des délégations et de l'équipe de l'IHEST.

« ... je suis très contente qu'on puisse vous accueillir pour cette journée d'échange, de discussion, de travail appliqué, pour continuer à faire vivre ces réseaux professionnels, toujours extrêmement riches, qui nourrissent des partenariats entre nos différents organismes et structures, qui vivifient aussi la dynamique des

communautés d'acteurs du réseau scientifique et technique...»

Cette journée d'échanges a été l'occasion pour les délégués de chaque délégations régionales de présenter leurs projets respectifs et d'envisager des actions communes, à l'image de l'invitation par la délégation Grand-Est d'Alain Bécoulet, délégué de la délégation Sud et directeur adjoint du projet ITER, à venir présenter l'état d'avancement du projet Iter à l'Université de Lorraine.



Les actions du réseau des auditeurs

Partenariat stratégique : Séminaire Art, Sciences et Technologies

Pour la quatrième année consécutive, l'IHEST a affirmé son rôle de partenaire de l'Université Paris 1 Panthéon-Sorbonne dans le cadre du séminaire de recherche théorique « Arts, Sciences et Technologies ». Ce rapprochement entre une grande université de sciences humaines, sociales et juridiques et l'IHEST permet de remplir une mission commune : adosser la prise de décision aux connaissances et aux démarches scientifiques.

Le séminaire 2025 s'est inscrit dans une dynamique de transformation et de transition (écologiques, numériques, énergétiques, alimentaires), abordant des sujets complexes à

travers des informations factuelles et étayées. En s'appuyant sur la recherche scientifique et technologique, ce cycle a mobilisé des acteurs visionnaires pour explorer l'impact économique, social et politique des mutations actuelles.

Ce partenariat se manifeste par une forte implication de la communauté de l'IHEST, avec de nombreux auditeurs et membres de l'institut figurant parmi les conférenciers, témoignant de la richesse du réseau et de la pluridisciplinarité des expertises mobilisées. Le séminaire s'est déroulé chaque mardi de 18h à 20h à l'Amphithéâtre OURY (Centre Sorbonne).

- 16 sept. : Yann Toma (Artiste, Professeur à Paris 1, Auditeur IHEST) – Séance inaugurale : Les images de pensée et leur projection dans l'espace réel.
- 23 sept. : Olivier Parent (Prospectiviste, Auditeur IHEST) – Analyse prospective de la science-fiction.
- 30 sept. : Isabel Nottaris (Directrice de l'Ocim) – À l'écoute des mondes multiples : médiations à l'ère de l'Anthropocène.

- 7 oct. : Matthieu Marchal (Designer) – La place de la recherche-action-création dans les activités sociales au quotidien.
- 14 oct. : François Lecellier (Maître de Conférences, Auditeur IHEST) – L'Intelligence Artificielle : fonctionnement, limites et opportunités.
- 21 oct. : Sébastien Jaffrot (Directeur général de BRGM Explore, Auditeur IHEST) – Transition des ressources fossiles aux ressources minérales.
- 4 nov. : Anne Jacquelin (Docteure en sociologie) – Les partenariats de recherche avec la société civile : levier pour une transformation durable ?.
- 18 nov. : Jean-Christophe Olivo-Marin (Institut Pasteur, Auditeur IHEST) – Des cellules et des chiffres : l'analyse d'images biologiques et l'IA.
- 25 nov. : Clémentine Cailleateau-Crucy (Docteure en sciences, élue locale) – Dans le labyrinthe de l'eau : comprendre, décider, agir.
- 26 nov. (Séance spéciale) : Catherine Véglio-Boileau & Patrick Caron (Auditeur IHEST) – Récit de fiction - Parole scientifique : dialogue sur nos futurs alimentaires et migratoires.
- 2 déc. : Lucile Delmas (Ifremer, Auditrice IHEST) – Comment définir la santé des océans ?.
- 9 déc. : Alain Bécoulet (ITER Organization, Auditeur IHEST) – État actuel et avancées en fusion nucléaire.
- 16 déc. : Hai Chau Cournède (Air Liquide, Auditrice IHEST) – Entre idées et projets d'innovation : approche sociocognitive et perspective stratégique.



Un petit livre collectif à partir de l'abécédaire...



Fin novembre 2025, grâce au soutien de l'Association des auditeurs de l'IHEST, sortait aux éditions des Archives

contemporaines un petit livre intitulé « Face aux urgences écologiques, s'engager et témoigner ».

Ce petit livre réunit les articles rédigés sous le titre « Abécédaire » par une vingtaine d'auditrices et d'auditeurs de l'IHEST, la vingtaine d'entre nous qui les avait écrits en 2024 et 2025 et publiés sur ce site. Suite aux cycles nationaux de formation sur les transitions. Suite aux Assises de Lille de septembre 2023. Suite au Manifeste « Mobilisation des auditeurs IHEST pour passer à l'action et contribuer aux transitions » qu'aujourd'hui 160 personnes ont signé.

“ Ces articles témoignent de nos efforts, de nos initiatives, de nos projets, de nos propositions pour accélérer la transition écologique.” Sylvane Casademont, auditrice de la promotion Emilie du Châtelet 2014-2025

Certains auteurs explorent les ressorts qui favorisent les changements : communication, émotion, Démocratie environnementale, formation, Territoires. Certains décrivent leur implication réussie auprès de grandes communautés : Innovation frugale, One health, Vivant. D'autres ont eux-mêmes mis en place des actions ou des méthodes originales : Bioviv'art, Coopération nord-sud, Écrire pour les jeunes, Finances, Open planet fact, Parlement des territoires...D'autres encore reviennent sur l'amont et l'explication de la situation actuelle : Anthropocène, Facteur humain, Low tech... D'autres enfin témoignent de leur implication dans des actions pour le bien commun : Agriculteurs et consommateurs, Sols, Spatial.

La remise à IHEST Connect du "Prix Alumnforce de la Communauté engagée"



Le jeudi 11 décembre 2025, l'entreprise Alumnforce qui a développé, hébergé et assure la maintenance évolutive d'IHEST Connect et de plus de 350 réseaux d'alumni d'universités, d'écoles, entreprises ou organismes dans tous les domaines, toutes les disciplines remettait les prix Alumnforce dans six catégories

Parmi les petits réseaux de moins de 1000 membres (plus de 80 réseaux), la communauté des auditeurs de l'IHEST s'est vue décerner pour la seconde année consécutive le "Prix de la Communauté engagée" à

l'issue d'un classement fondé sur des critères statistiques objectifs : proportion d'auditeurs ayant activé son compte, nombre d'articles, de brèves et d'événements publiés, nombre de commentaires déposés sur la plateforme, activité dans les groupes, etc.



DÉCIDER AVEC LES SCIENCES

Conclusion

En 2026, l'Institut franchira une nouvelle étape, portée par plusieurs priorités : le développement du cycle national sur le thème «Quelle souveraineté entre enjeux vitaux et enjeux géopolitiques ? », l'affermissement de la communauté des auditrices et auditeurs, la montée en puissance des délégations régionales et des partenariats territoriaux, ainsi que l'amplification de ses productions et espaces de débat. Cette feuille de route s'inscrit dans une année symbolique, celle des 20 ans de l'IHEST, qui sera l'occasion de valoriser l'héritage accumulé, de mesurer l'impact du réseau sur la qualité de la décision et de réaffirmer, pour les décennies à venir, l'ambition de faire dialoguer plus fortement encore sciences, pouvoirs publics, acteurs économiques et citoyens.



DÉCIDER AVEC LES SCIENCES

Institut des Hautes Études par les Sciences et la Technologie

Ministère de l'Enseignement supérieur,
de la Recherche et de l'Innovation

1 rue Descartes, 75231 Cedex 05